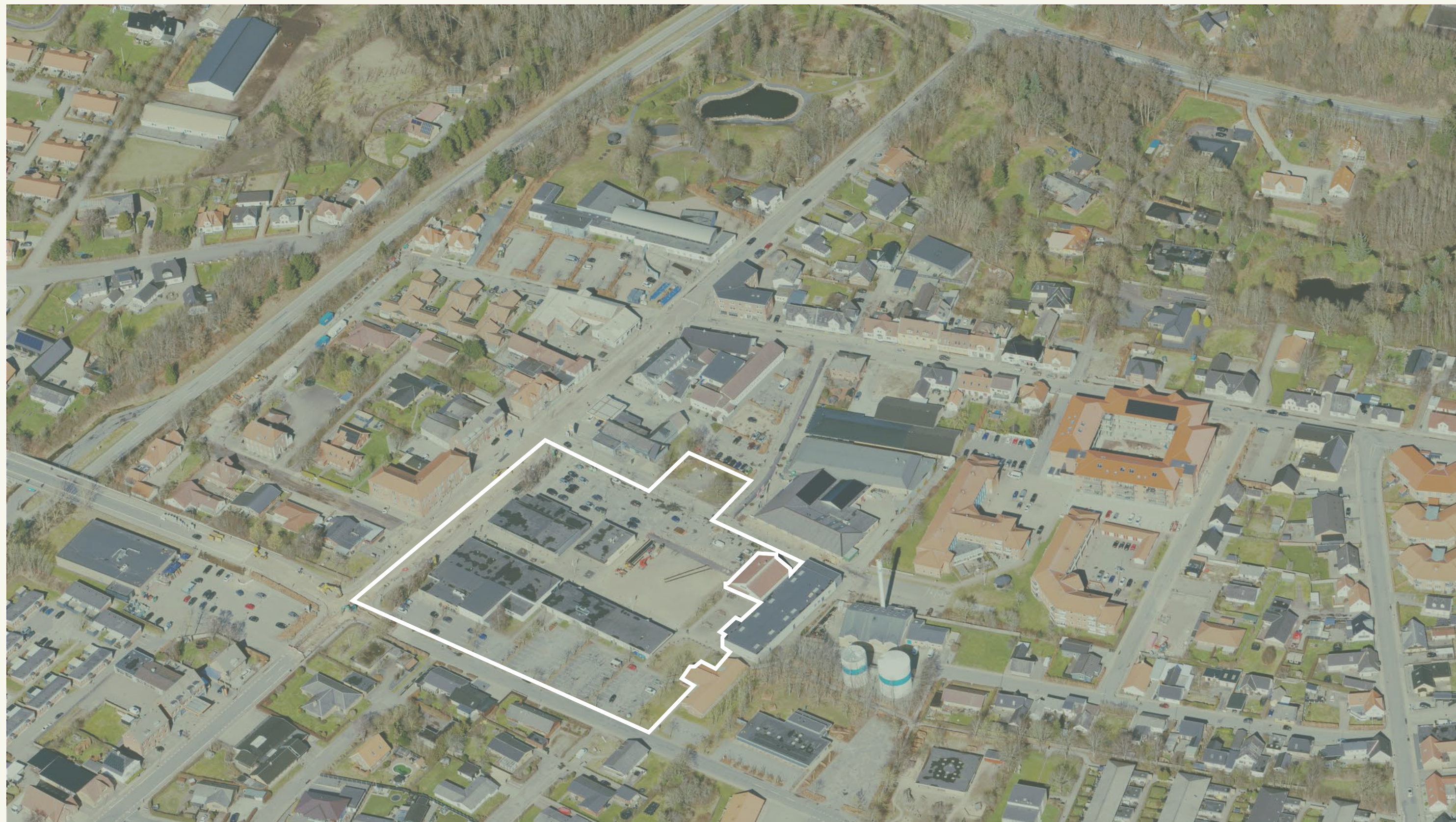


MERE END EN MARKEDSBY

OMRÅDEFORNYELSE HJALLERUP MIDTBY



Dagsorden

VELKOMMEN

RAMMERNE FOR OMRÅDEFORNYELSEN

OPSAMLING PÅ WORKSHOP

UDKAST V. LABLAND

GENNEMGANG AF KOMMENTARER

DRIFT, REALISERING OG ØKONOMI

FONDSKØREPLAN

DE NÆSTE SKRIDT

Rammerne for områdefornyelsen



BEVILLING

Brønderslev Kommune og Bolig og Planstyrelsen har tilsammen bevilget midler til områdefornyelsen i Hjallerup. Områdefornyelsesmidlerne kan bruges til fysiske tiltag fx forbedring af torve og pladser, forskønnelse eller etablering af nye mødesteder i i byen.



MIDTBYRÅDETS ARBEJDE

Midtbyrådet vil følge projektet på helt tæt hånd. Når programmet er godkendt kan der nedsættes mindre arbejdsgrupper fordelt på de forskellige projekter.



EN FEMÅRIG PERIODE

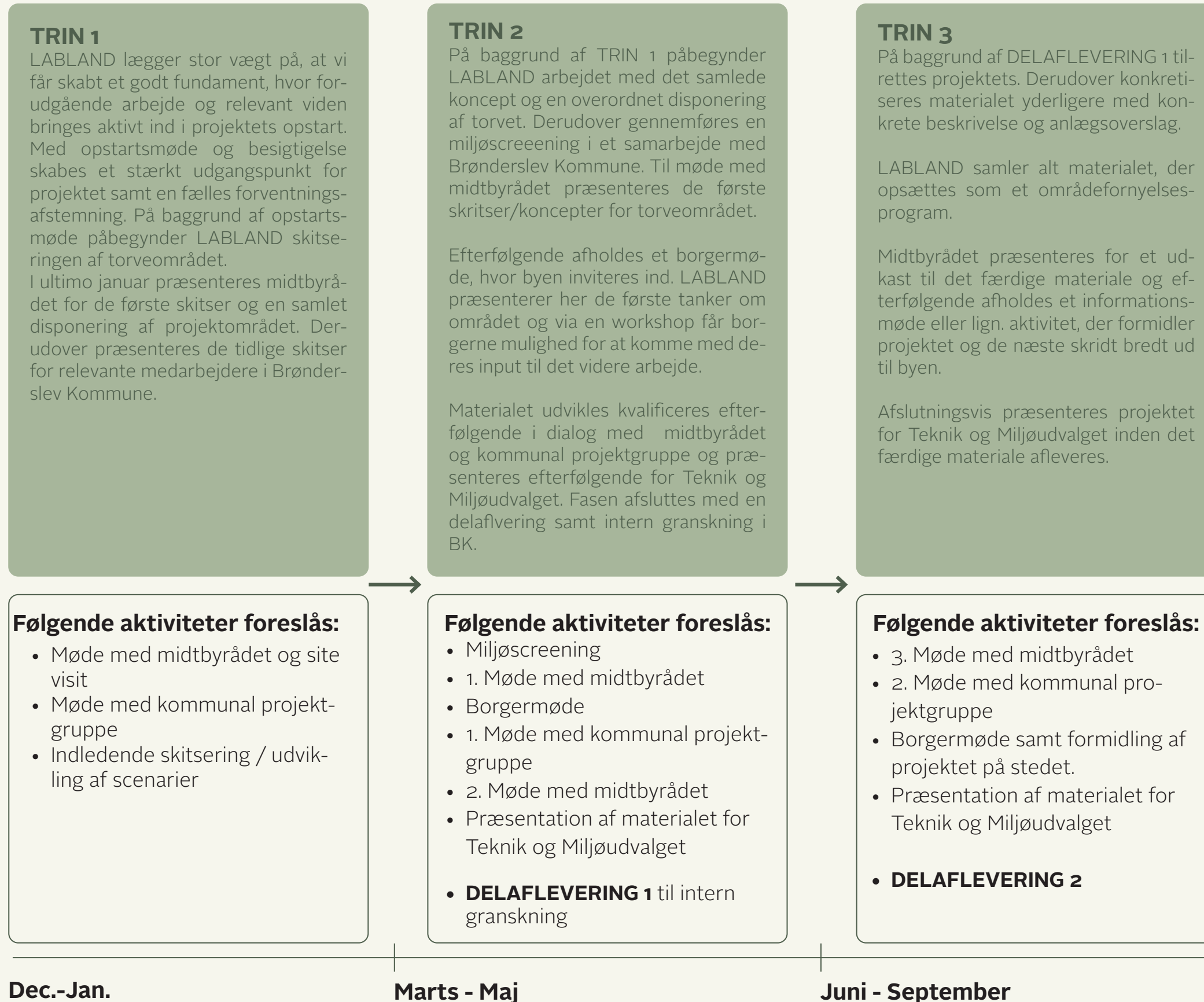
Områdefornyelsen er en 5-årig indsats, der skal give Hjallerup et kvalitetsløft og styrke byen som et attraktivt og levende lokalsamfund. Områdefornyelsen starter i 2024 og afsluttes i 2029. Borgerne i Hjallerup vil blive orienteret gennem hele den femårige periode, som områdefornyelsen strækker sig over.



BYFORNYELSESPROGRAM

I 2024 skal der udformes et program i tæt samarbejde med Midtbyrådet i Hjallerup. Programmet bygger videre på den proces og de projekter der blev udvalgt i forbindelse med udarbejdelse af den lokale udviklingsplan. I programmet udfoldes en række projekter, som skal realiseres i løbet af de følgende 3 år. Når kommunalbestyrelsen og Bolig og Planstyrelse har godkendt det færdige program, kan vi tage hul på realiseringen.

Trin 1, 2 og 3



Tidsplan

| Februar 2024 | | Marts 2024 | | April 2024 | | Maj 2024 | | Juni 2024 | | Juli 2024 | | August 2024 | | September 2024 | |
|------------------------------|------------------|------------------------------|-----------------|-----------------------------|------------------------------|-----------------------------|-----------------------------|--------------------------|------|----------------------------|--|-------------|--|----------------|--|
| T 1 | F 1 | M 1 2. påskedag | 14 | O 1 Første maj | L 1 | M 1 Intern granskning i BK | 27 | T 1 | S 1 | | | | | | |
| F 2 | L 2 | T 2 | | T 2 2. Projektgruppemøde | S 2 | T 2 Intern granskning i BK | | F 2 | M 2 | 36 | | | | | |
| L 3 | S 3 | O 3 | | F 3 | M 3 3. projektgruppemøde | 23 | O 3 Intern granskning i BK | L 3 | T 3 | | | | | | |
| S 4 | M 4 | 10 | T 4 | L 4 | T 4 | T 4 Intern granskning i BK | | S 4 | O 4 | | | | | | |
| M 5 | 6 | T 5 | F 5 | S 5 | O 5 Grundlovsdag | F 5 Intern granskning i BK | | M 5 | 32 | T 5 Borgermøde /Formidling | | | | | |
| T 6 | O 6 | L 6 | | M 6 | 19 | L 6 | T 6 | F 6 | | | | | | | |
| O 7 | T 7 | S 7 | | T 7 2. Møde med Midtbyrådet | F 7 | S 7 | O 7 | L 7 | | | | | | | |
| T 8 | F 8 | M 8 | 15 | O 8 | L 8 | M 8 Intern granskning i BK | 28 | T 8 | S 8 | | | | | | |
| F 9 | L 9 | T 9 | | T 9 Kristi himmelfartsdag | S 9 | T 9 Intern granskning i BK | | F 9 | M 9 | 37 | | | | | |
| L 10 | S 10 | O 10 | | F 10 | M 10 | 24 | O 10 Intern granskning i BK | L 10 | T 10 | | | | | | |
| S 11 | M 11 | 11 | T 11 | L 11 | T 11 | T 11 Intern granskning i BK | | S 11 | O 11 | | | | | | |
| M 12 Vinterferie | 7 | T 12 | F 12 | S 12 | O 12 3. Møde med Midtbyrådet | F 12 Intern granskning i BK | | M 12 | 33 | T 12 | | | | | |
| T 13 Vinterferie | O 13 | L 13 | | M 13 | 20 | L 13 | T 13 | F 13 | | | | | | | |
| O 14 Vinterferie | T 14 | S 14 | | T 14 | F 14 | S 14 | O 14 | L 14 | | | | | | | |
| T 15 Vinterferie | F 15 | M 15 | 16 | O 15 | L 15 | M 15 Intern granskning i BK | 29 | T 15 | S 15 | | | | | | |
| F 16 Vinterferie | L 16 | T 16 | | T 16 | S 16 | T 16 Intern granskning i BK | | F 16 | M 16 | 38 | | | | | |
| L 17 | S 17 | O 17 | | F 17 | M 17 | 25 | O 17 Intern granskning i BK | L 17 | T 17 | | | | | | |
| S 18 | M 18 | T 18 | | L 18 | T 18 | T 18 Intern granskning i BK | | S 18 | O 18 | | | | | | |
| M 19 Vinterferie Nordjylland | 8 | T 19 | F 19 | S 19 Pinsedag | O 19 | F 19 Intern granskning i BK | | M 19 Præsentation T og K | 34 | T 19 | | | | | |
| T 20 Vinterferie Nordjylland | O 20 | L 20 | | M 20 2. pinsedag | 21 | L 20 | T 20 | F 20 | | | | | | | |
| O 21 Vinterferie Nordjylland | T 21 | S 21 | | T 21 | F 21 | S 21 | O 21 | L 21 | | | | | | | |
| T 22 Vinterferie Nordjylland | F 22 | M 22 | 17 | O 22 DELAFLEVERING | L 22 | M 22 | 30 | T 22 | S 22 | | | | | | |
| F 23 Vinterferie Nordjylland | L 23 | T 23 | | T 23 Intern granskning i BK | S 23 | T 23 | F 23 | M 23 | 39 | | | | | | |
| L 24 | S 24 | O 24 | | F 24 Intern granskning i BK | M 24 | 26 | O 24 | L 24 | T 24 | | | | | | |
| S 25 | M 25 | 13 | T 25 Borgermøde | L 25 | T 25 | T 25 | S 25 | O 25 | | | | | | | |
| M 26 | 9 | T 26 1. Møde med Midtbyrådet | F 26 | S 26 | O 26 | F 26 | M 26 | 35 | T 26 | | | | | | |
| T 27 | O 27 | L 27 | | M 27 Intern granskning i BK | 22 | L 27 | T 27 | F 27 | | | | | | | |
| O 28 | T 28 Skærtorsdag | S 28 | | T 28 Intern granskning i BK | F 28 AFLEVERING | S 28 | O 28 | L 28 | | | | | | | |
| T 29 | F 29 Langfredag | M 29 | 18 | O 29 Intern granskning i BK | L 29 | M 29 | 31 | T 29 | S 29 | | | | | | |
| | L 30 | T 30 | | T 30 Intern granskning i BK | S 30 | T 30 | F 30 | M 30 | 40 | | | | | | |
| | S 31 Påskedag | | | F 31 Intern granskning i BK | | O 31 | L 31 | | | | | | | | |

1. møde med midtbyrådet

Forslag og bemærkninger fra 1. møde med midtbyrådet

- Selvom økonomien endnu er ukendt, bør projektet og økonomien følges ad.
- Byen bør inddrages.
- Apoteket er ikke umiddelbart interesseret i at flytte fra deres nuværende placering og ind i Hjallerup Centret.
- Se på hvilke funktioner og værdier der er i Hjallerup i en større skala og se på hvordan indretningen kan understøtte dette.
- De mulige byggeretter skal indrettes så de forholdsvis let kan omdannes.
- Indtænk belysning.
- Mulighed for arrangementer og events – et byrum til hverdag og til fest.
- En etapeinddeling kan hjælpe processen i forhold til økonomi.
- Stier ind i området skal indgå og tænkes sammen med byens infrastruktur.
- Afklaring af en projektafgrænsning. Især i forhold til mulighed for boliger. Kan boliger eller byggegrunde indtænkes i projektet?

2. møde med midtbyrådet

Forslag og bemærkninger fra 2. møde med midtbyrådet

- Aktiviteter året rundt - fx boldbane eller skøjtebane
- Grøn bypark med mulighed for at plukke fx urter
- Driften skal indtænkes fra start
- Man kan med fordel arbejde med facaderne, bygningsfornyelse/ forskønnelse
- Afgrænsning mod parkeringsplads - sikkerhed
- Åbenhed mod butikker
- Visuel forbindelse til Kulturhuset
- Aktiviteter der ikke allerede findes i byen (Ekkoparken og Anlægget)
- Vand må meget gerne indtænkes, både som fremtidssikring og et rekreativt element
- Belysning, så det bliver et trygt sted at færdes

3. møde med midtbyrådet

Forslag og bemærkninger fra 3. møde med midtbyrådet

- Afklaring omkring aktiviteter i midtbyen - samlingssted året rundt
- Dramhuspladsen er et udsat område for den bløde trafikant - helst ingen leg
- Husk også de ældre. Fint med leg men husk at der er andre brugere end blot børn.
- Pas på med løbende vand. OK til vandopsamling og midlertidigt vandspejl, men pas på mere avancerede løsninger. Drift og vedligehold.
- Facadeforskønnelse. Eventuelt som en strategi.
- Ønske om handicaptolet på pladsen.

Opsamling på workshop

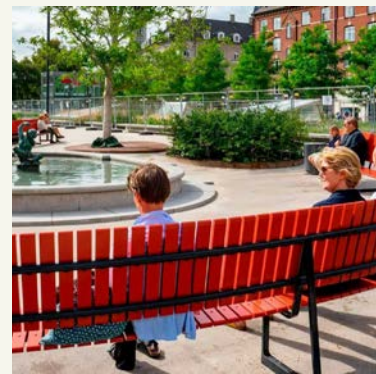
HJALLERUP BYMIDTE OMRÅDEFORNYELSE

DET FASTE **DET FLEXIBLE**

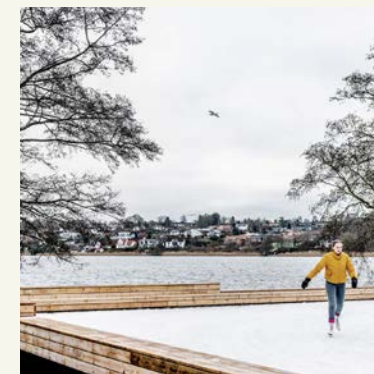
BEPLANTNING



OPHOLD

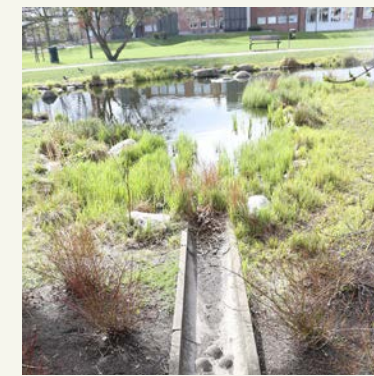
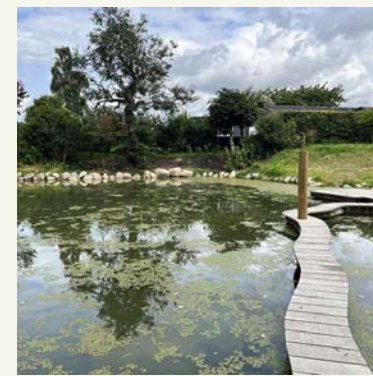
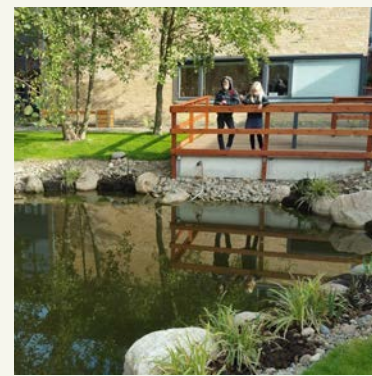


AKTIVITETER

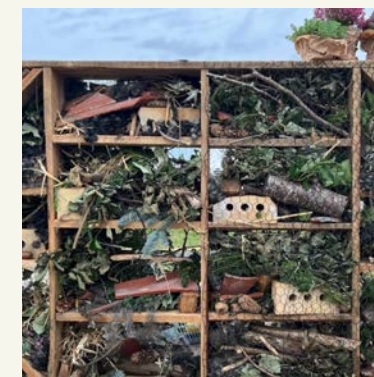


HJALLERUP BYMIDTE OMRÅDEFORNYELSE DRAMHUSPLADSEN

"lille, anlagt dam, som regel placeret midt i en landsby brugt som branddam, og tidligere som vandingssted for husdyr og som vandforsyning for landsbyens beboere"
Den Danske Ordbog



KANTZONER/BAGSIDER



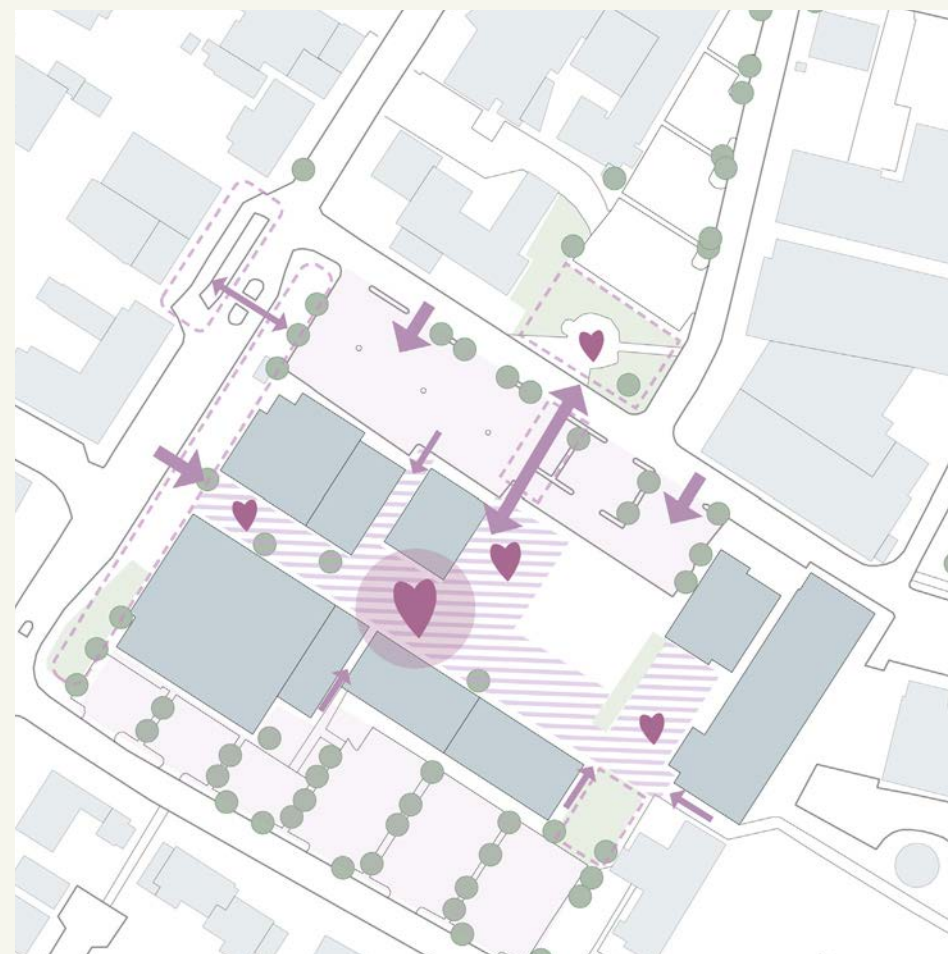
TORVET/MARKEDS ALLÈ



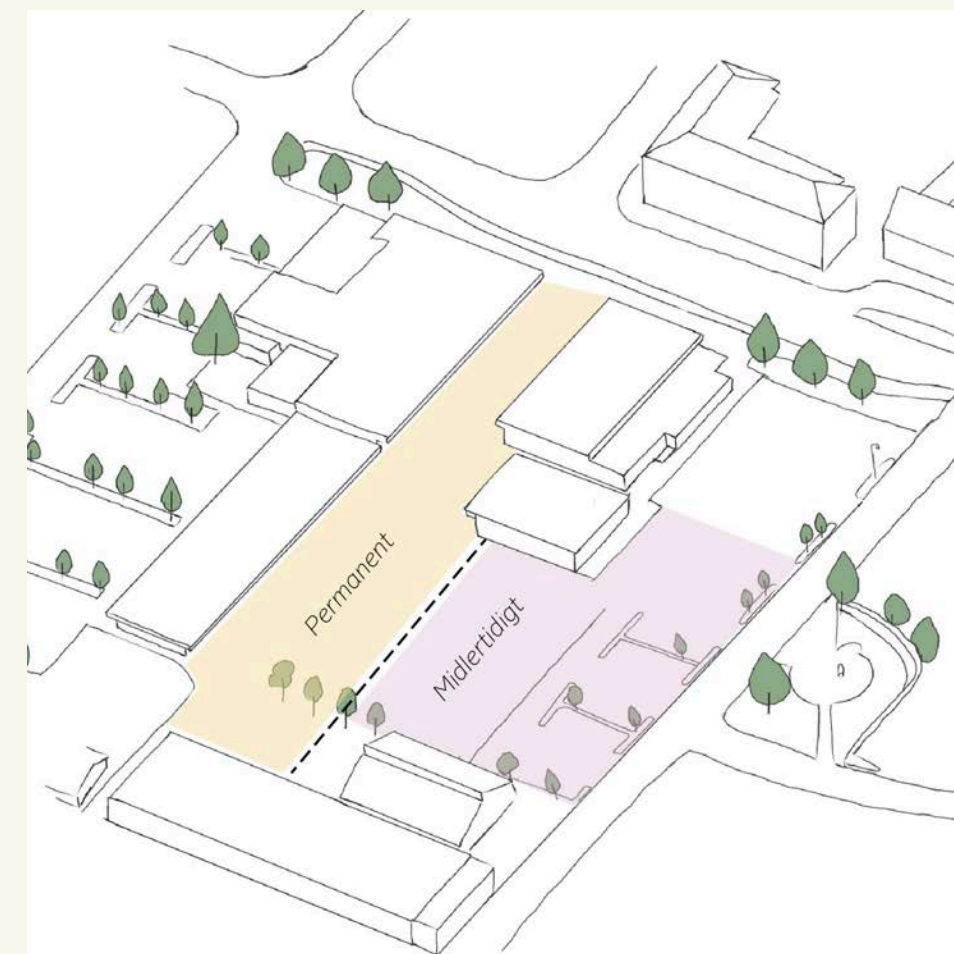
Hovedgreb/strategisk afsæt



Kortsigtet

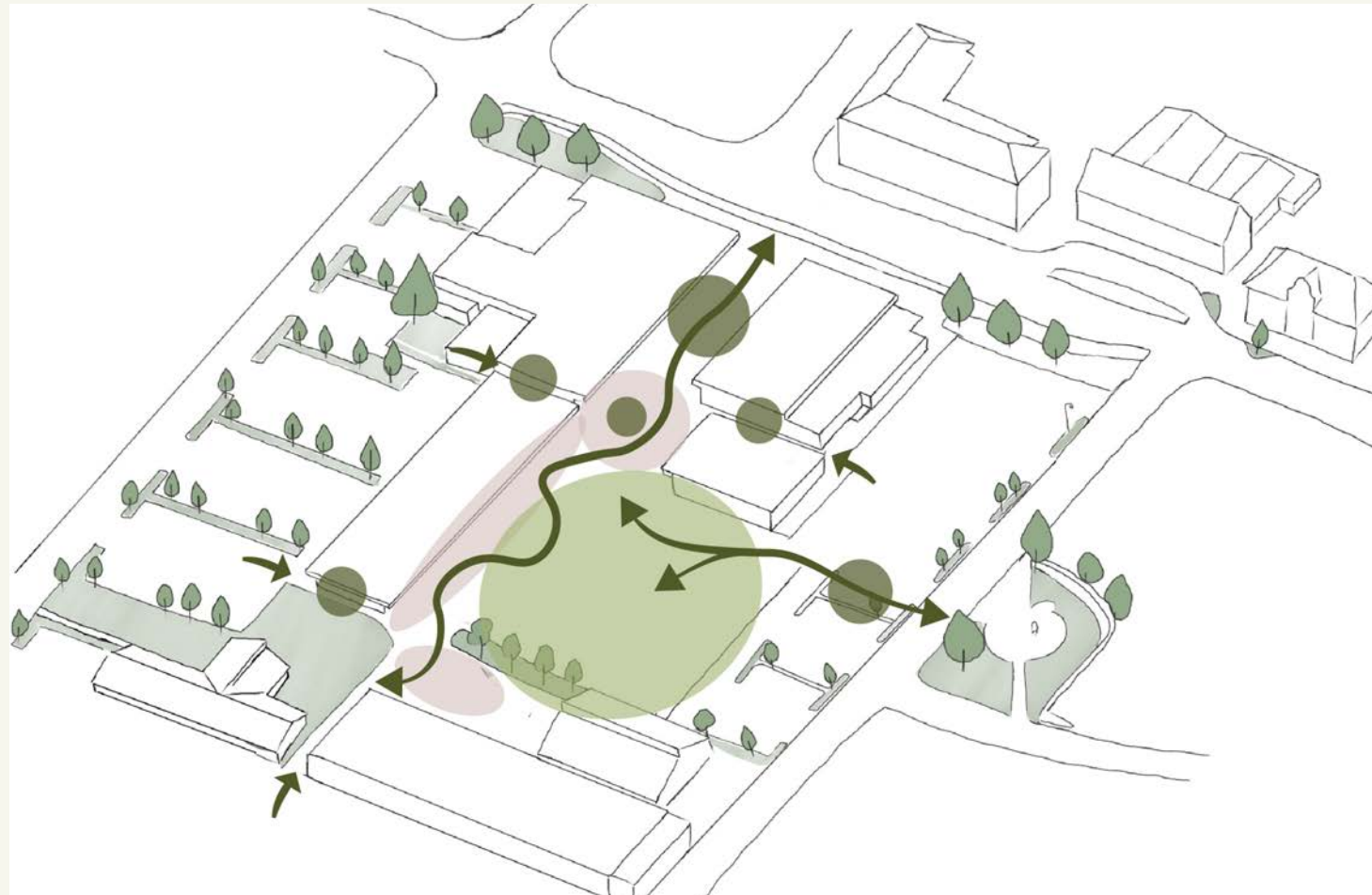


Langsigtet

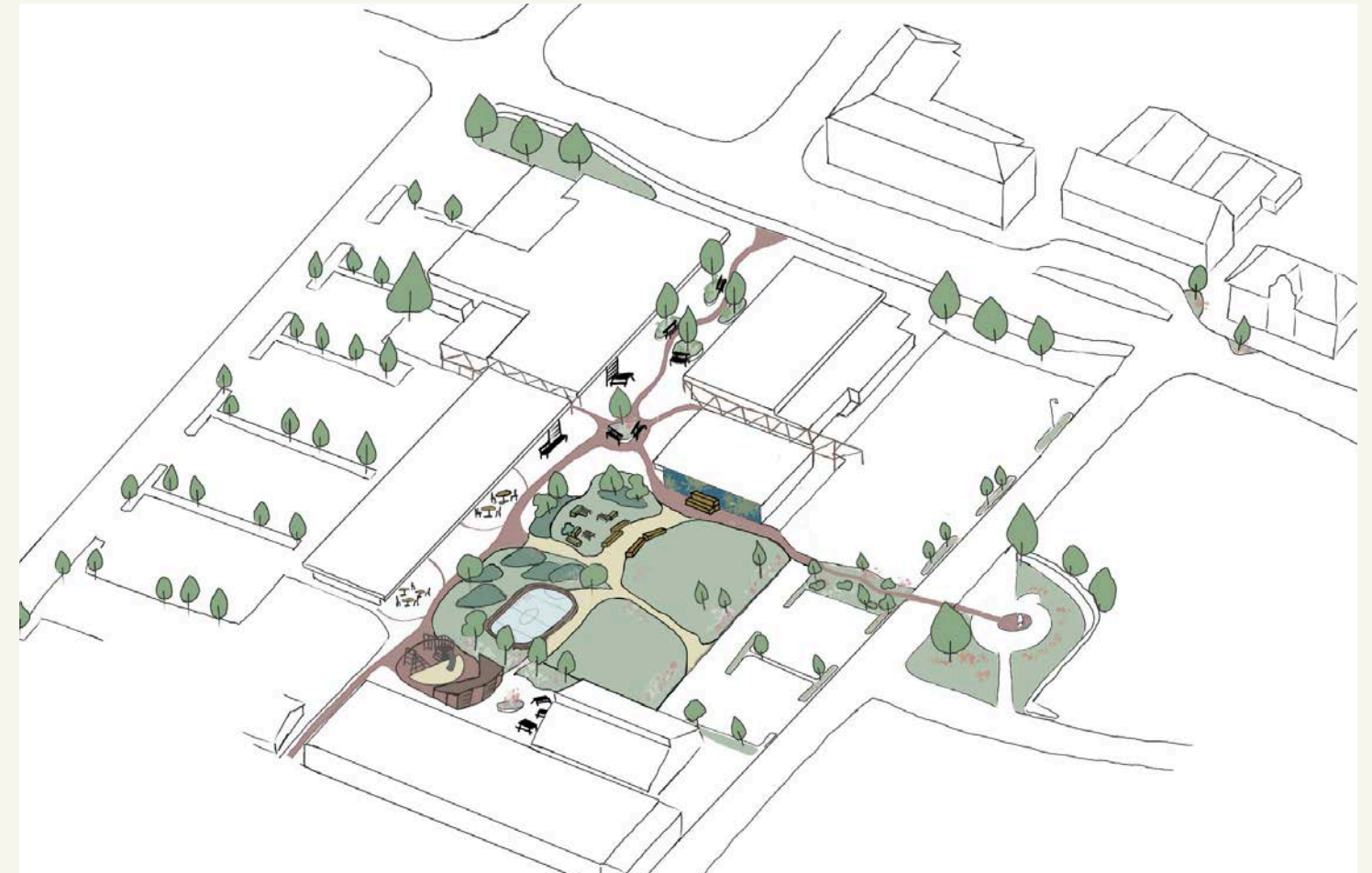


Det fleksible

Parken



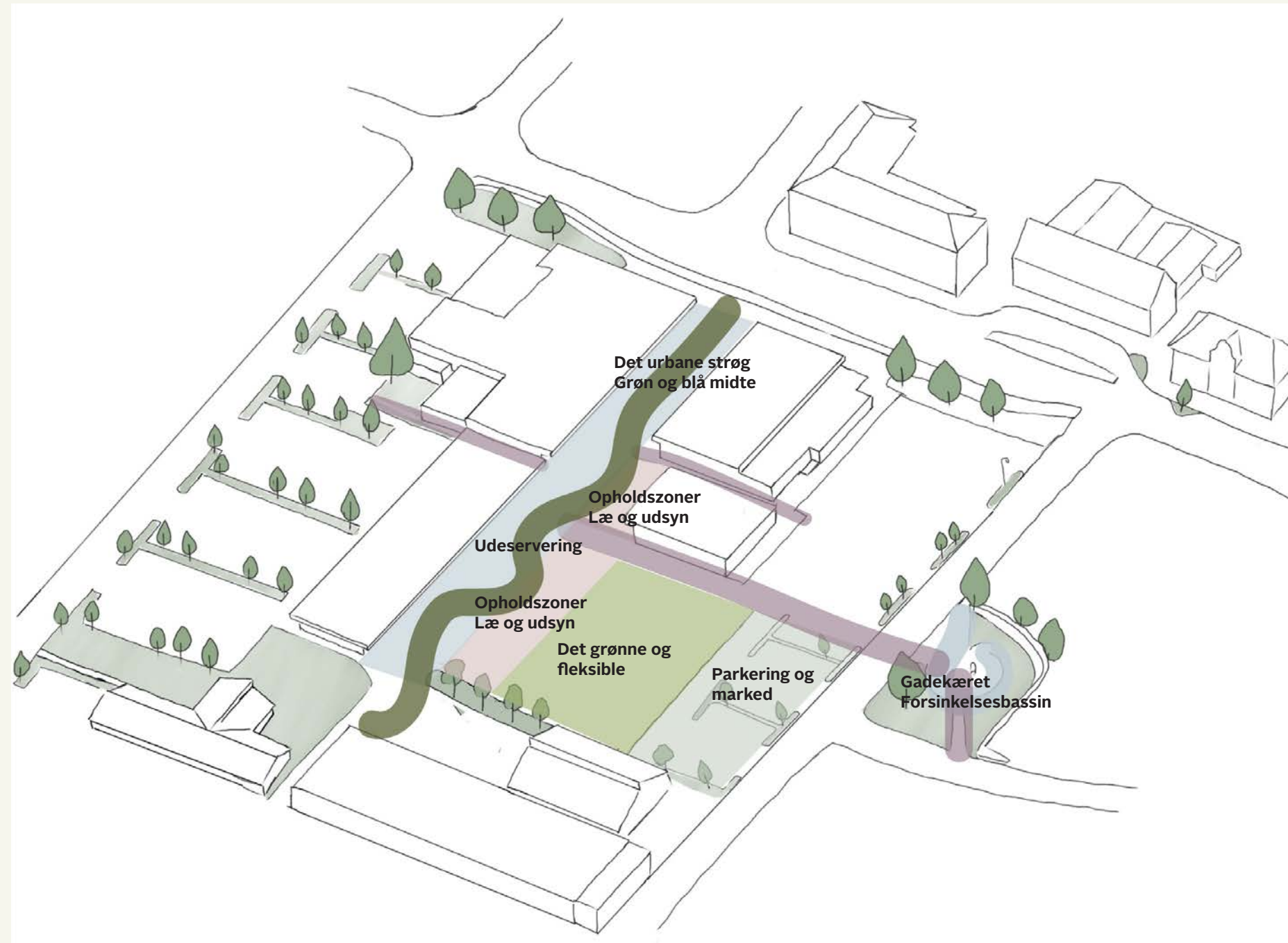
Strategi zoneinddeling



Mulig udformning

- Urbant og aktivt miljø
- Urbane opholdszoner
- Grønt og aktivt miljø
- Grønne spots

Zoner



-  Urbant og aktivt miljø
-  Urbane opholdszoner
-  Grønt og aktivt miljø
-  Grønne spots

Områdefornyelsen INDSATSER

Midtbyrådet har i samarbejde med Brønderslev Kommune og LABLAND udviklet og konkretiseret fire forskellige indsatser til områdefornyelsen i Hjøllerup Midtby.

De udvalgte indsatser i områdefornyelsen er et resultat af dette samarbejde og danner tilsammen et solidt fundament til det videre arbejde med udviklingen af Hjøllerup. Projekterne er beskrevet på de følgende sider.

1. Markeds Alléen

Hjøllerups handels-akse der danner rammerne for det gode byliv.

2. Dramhuspladsen

Dramhuspladsen er byens grønne åndehul, hvor der er plads til leg, læring og de uformelle møder mellem borgere og besøgende.

3. Gadekæret

En nyfortolkning af det klassiske gadekær, som i fremtiden vil håndtere overfladevandet fra det tilstødende parkeringsareal.

4. Byens Torv

Byens Torv er det fleksible område mellem Dramhuspladsen og Gadekæret. Her er plads til markeder og byliv for byens borgere.

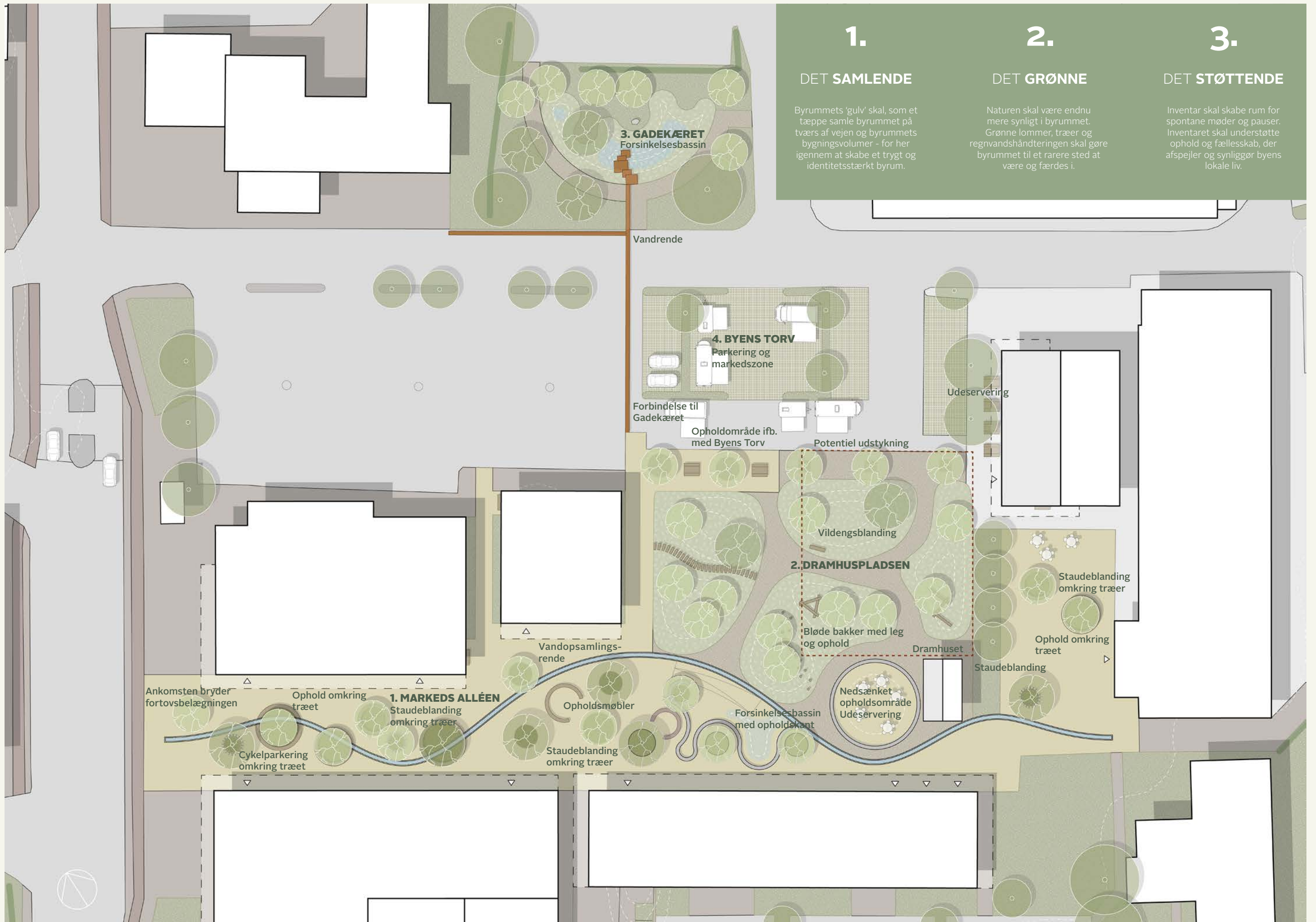
5. En sammenhængende parkering

xxx

6. En sammenhængende bymidte på tværs

xxx





1.

DET SAMLENDE

Byrummets 'gulv' skal, som et tæppe samle byrummet på tværs af vejen og byrummets bygningsvolumer - for her igennem at skabe et trygt og identitetsstærkt byrum.

2.

DET GRØNNE

Naturen skal være endnu mere synligt i byrummet. Grønne lommer, træer og regnvandshåndteringen skal gøre byrummet til et rarere sted at være og færdes i.

3.

DET STØTTENDE

Inventar skal skabe rum for spontane møder og pauser. Inventaret skal understøtte ophold og fællesskab, der afspejler og synliggør byens lokale liv.

3. GADEKÆRET
Forsinkelsesbassin

Vandrende

4. BYENS TORV
Parkering og markedszone

Forbindelse til Gadekæret

Opholdsområde ifb. med Byens Torv

Potentiel udstykning

Udeservering

2. DRAMHUSPLADSEN

Vildengsblanding

Bløde bakker med leg og ophold

Dramhuset

Staublanding omkring træer

Ophold omkring træet

Staublanding

Vandopsamlingsrende

Forsinkelsesbassin med opholdskant

Nedsænket opholdsområde Udeservering

Ankomsten bryder fortovsbelægningen

Ophold omkring træet

1. MARKEDS ALLÉEN
Staublanding omkring træer

Opholdsmøbler

Staublanding omkring træer

Cykelparkering omkring træet

Indsats 1

Markeds Alléen

Den begrønnede handels-akse

Markeds Alléen udgør Hjallerup Centrets handels-akse. Det lange stræk er i dag meget åbent, og der er ikke megen anledning til at slå sig ned og benytte udearealet til andet end at komme til og fra de lokale forretninger. For at bryde flowet og skabe anledning til ophold anlægges træer i cirklære opsatser og bede, som er med til at skabe rum og begrønne det før meget befæstede område. Herudover har træerne en afkølelse effekt i varme perioder, og kan være med til at skabe læ og skygge.

Indsatsen er tiltænkt at give byrummet noget mere fylde og en mere menneskelig skala, med respekt for de omkringliggende forretninger og deres behov for at udstille varer udendøre.



Fototekst



Fototekst



Fototekst

Indsats 1

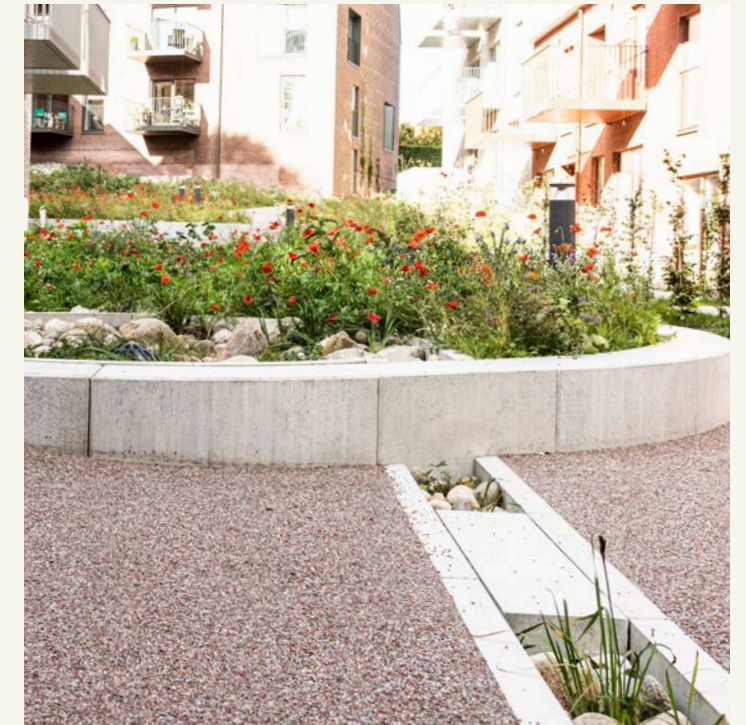
Markeds Alléen - Det grå og det blå

Den synlige regnvandshåndtering

Som nævnt før er byrummet i dag yderst befæstet. For at håndtere centrets fremtidige regnmængder og skabe en rekreativ ledelinie igennem byrummet, anlægges en synlig regnvandsrende, som slynger sig fra den ene ende til den anden. I alléns midte ledes vandet i et forsinkelsesbassin, som i tilfælde af større regnvandshændelser, har udløb i en opholdslavning ved Dramhuspladsen. På denne måde håndteres regnvandet ikke blot, men udgør i stedet en synlig rekreativ blå akse. I åbne dele af renden vil det være muligt at følge vandets bevægelse, inden det samles og skaber en varierende herlighedsværdi i forsinkelsesbassinet.



Reference: Vandet vil i våde perioder ikke blot samles, men ligeledes udgøre et rekreativt samlingspunkt



Reference: Kobling mellem vandrende og beplantning



Reference: Interaktion med vandet som læringselement

Indsats 2

Dramhuspladsen

Midtbyens grønne oase

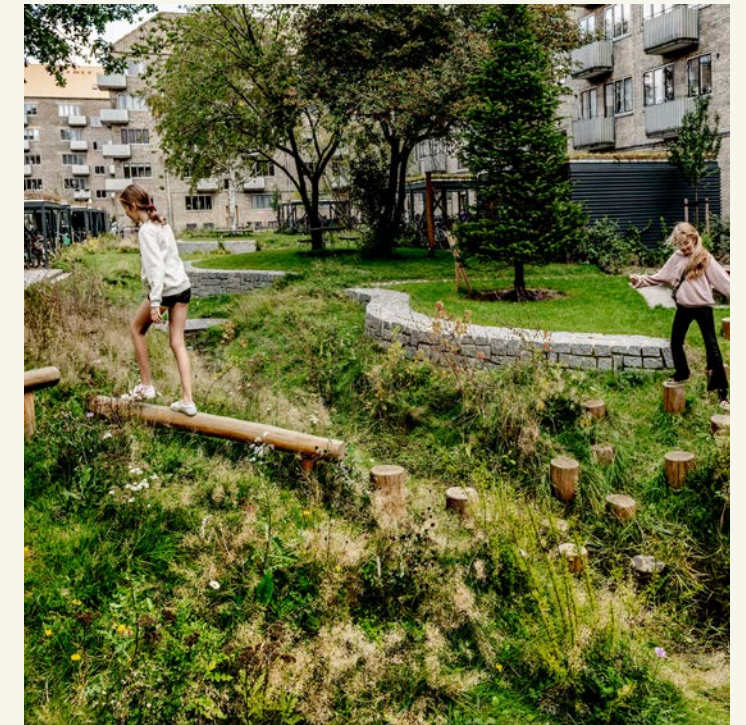
Dramhuspladsen er midtbyens grønne åndehul. Her kan brugerne gå på opdagelse i et vildt og levende univers af forskellige plantearter og dyreliv. Det er her der er mulighed for at lære en masse om forskellige insekter og forskellige plantearter. Skiltningen vil opfordre brugerne til at gå på opdagelse i andre spiselige arter end dem man kender i forvejen. Vidste du at man kan spise bladene på Hosta? De er gode at bruge i salater.

De grønne områder er varierende i beplantningen og indrettet med forskellige legende elementer, der gør det spændende og lærerigt for byens børn og barnlige sjæle at gå på opdagelse i bakkerne. Træerne understøtter den varierende beplantning og danner samtidig skygge i de varme måneder.

Derudover rummer Dramhuspladsen også en dejlig sydvest vendt nedsænket terrasse, som er tilgængelig for alle. Plejecenteret, som er nabo til grunden, vil nemt kunne tage de ældre med en tur over i Dramhuspladsen, hvor man kan nyde eftermiddagskaffen. Området er også oplagt at gøre brug af for de lokale institutioner, da de grønne bakker afskærmer for trafikken på parkeringsarealet, og understøtte en spændende naturrig udflugt i byens grønne sansehavn.



Reference:



Fototekst



Fototekst

Indsats 2

Dramhuset

Kulturhistorien som mødested

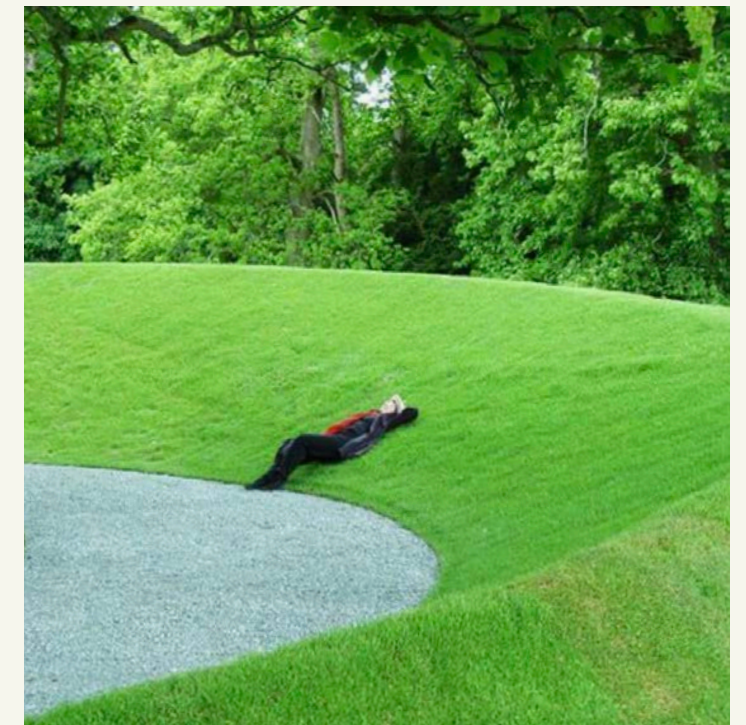
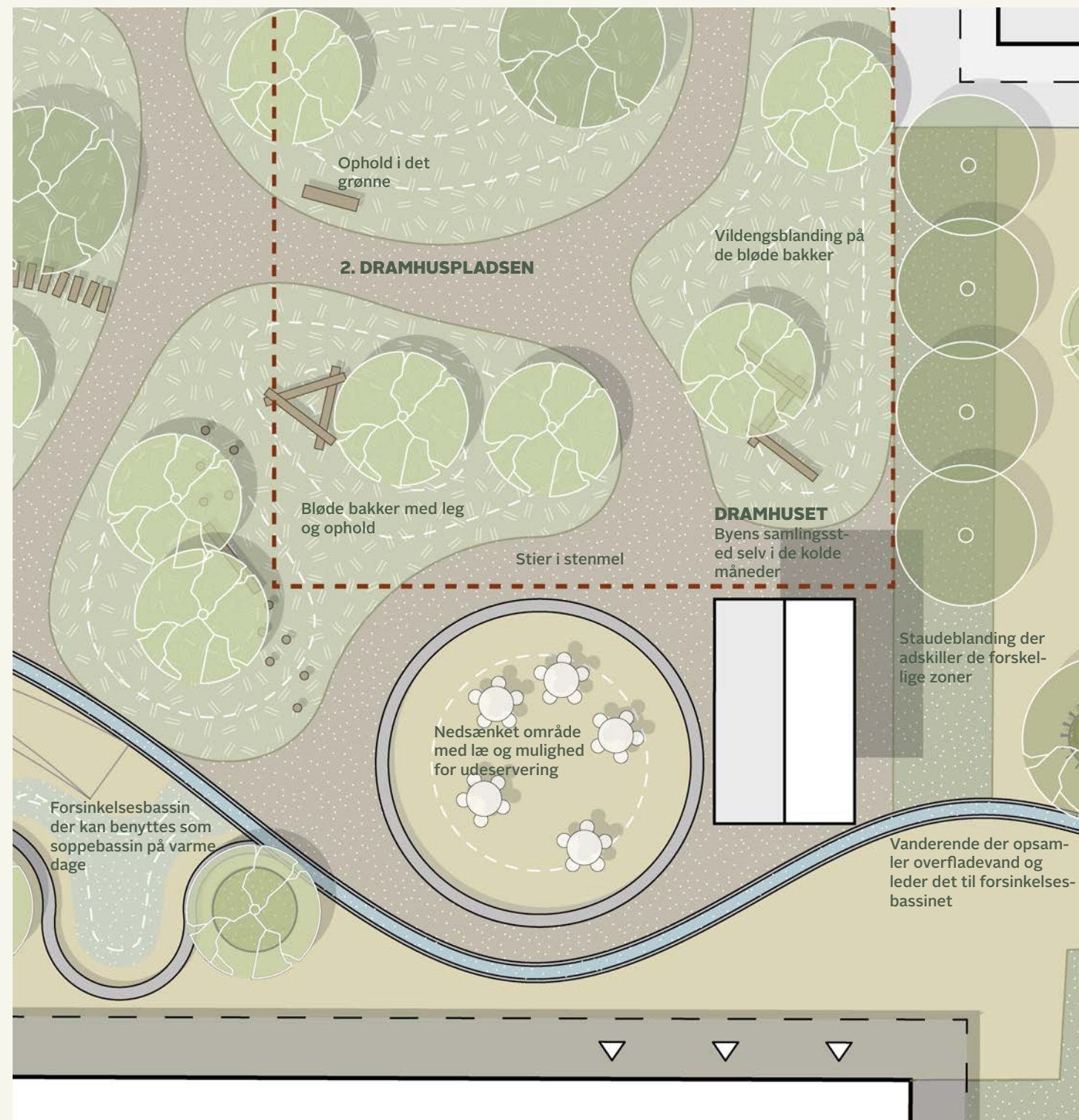
Dramhuset bliver Hjallerup Bymidtes nye samlingssted. Stedet hvor inde og ude smelter sammen, hvor borgere og besøgende samles omkring en kop kaffe eller et måltid, og danner rammerne for det gode mødested året rundt. Paviljonen indrettes med et fleksibelt udekøkken, der kan facilitere alt fra en hverdags kop kaffe til store fællesspisninger.

Dramhuset tager afsæt i Hjallerups kulturhistorie. Dramhuset, som har lagt navn til Dramhus Pladsen, udgjorde et samlingssted for byen og markedets gæster, hvor en god handel blev fejret med en øl. Denne fortælling ønskes genfortalt igennem et overdækket samlingssted, som muliggør ophold hele året og kan benyttes til større forsamlinger, udeservering, eller til igen at markere en god handel med en øl.

Hjallerup Marked spiller en central rolle i udviklingen af byen og derfor giver det god mening at genfortælle byens kulturhistorie i nye rammer.

Omkring Dramhuset findes et nedsænket opholdsområde, som butikslivet kan indtage til udeservering. Derudover er det et oplagt sted for byen at facilitere de mindre sammenkomster, som teaterforestillinger, klasseundervisning eller fællesspisning. Ved ekstreme regnmængder kan området indtænkes som et ekstra forsinkelsesbassin for bymidten.

Med Dramhuset og Dramhuspladsen er der grobund for at skabe et biodiversitetsrigt hotspot i Hjallerup, på kanten mellem by og natur. Et hotspot, der både kan være en destination i sig selv samt et udgangspunkt for andre outdoor aktiviteter i området.



Reference: Nedsænket område der giver læ i bymidten



Reference: Mødested i bymidten under overdækning

Indsats 3

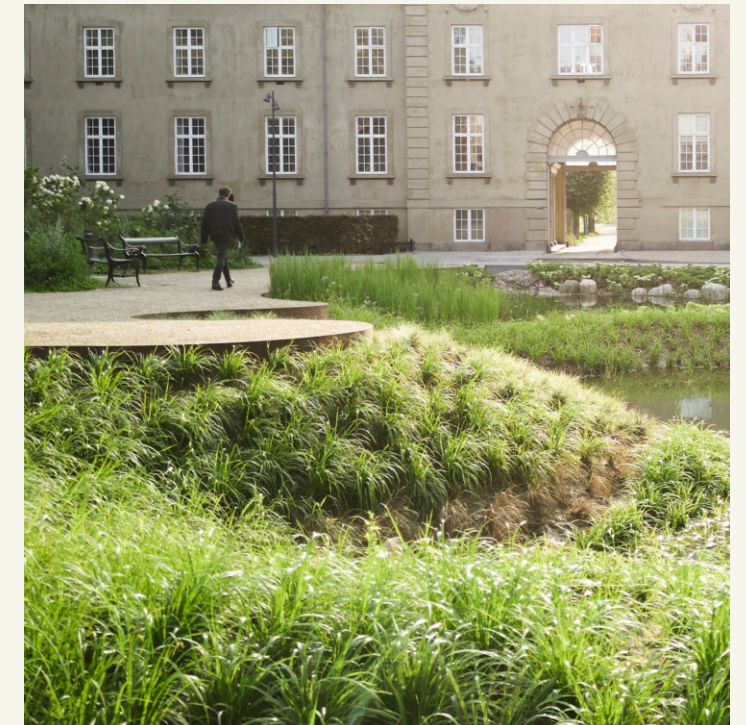
Gadekæret

Forsinkelsesbassin i bymidten

Ligesom Hjallerup Centret i dag udgør den nordlige parkeringsplads et yderst befæstet areal. For at håndtere overfladevandet på og omkring parkeringspladsen, etableres en nyfortolkning af det klassiske gadekær hvor Dramhuspladsen er i dag. Inspireret af konceptet 'sunken gardens' anlægges gadekæret som et nedsænket bed dimensioneret til at kunne håndtere regnvandet i våde perioder, og agere et rekreativt samlingspunkt i tørre perioder. Gadekæret etableres med en cortenkant langs bedets kant, som definerer en skarp overgang mellem de omkransende stier og gadekæret.



Reference: Eksempel på beplantning



Fototekst



Reference: Interaktion med vandet som læringselement

Indsats 4

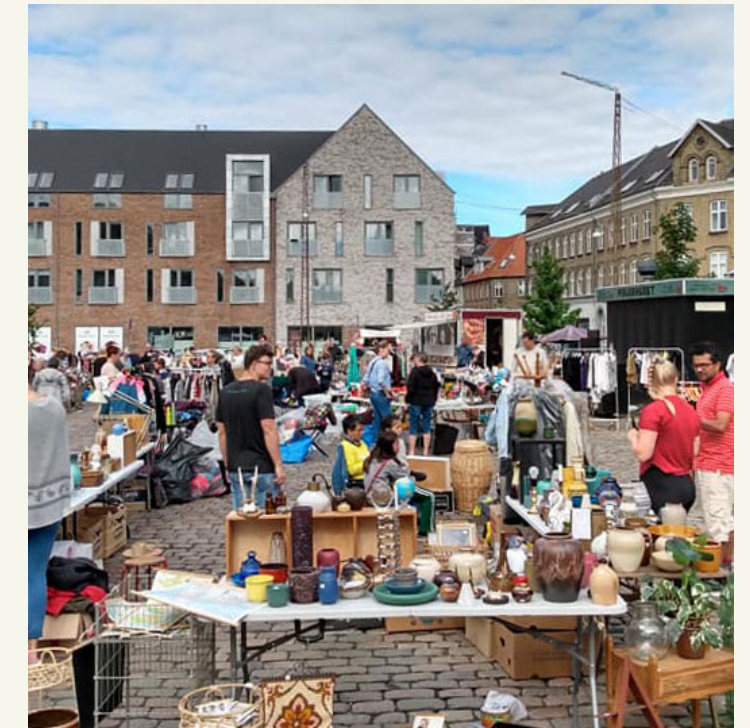
Byens torv

Byens markedsplads

Byens torv udgør hængslet mellem Dramhuspladsen og parkeringspladsen, og er tiltænkt at muliggøre og facilitere markeder og byliv for byens borgere og handlende. Fra den ugentlige visit af ostemanden, fiskehandlen eller slagterbilen, til mere spontant arrangerede madmarkeder med foodtrucks eller loppemarkeder. Byens torv adskiller og inddeler den nordlige parkeringsplads i normal parkering og flexibel parkering. Den sidstnævnte vil i anledning af markeder kunne reserveres til dette formål, og i stedet udgøre kulissen for et afvekslende udbud af tilbud i Hjallerup Centret. Grænsende op til den flexible parkering muliggør bordebenkesæt at man kan slå sig ned og nyde det tilkøbte, hvis ikke man tager det med hjem efter en tur i supermarkedet eller et af centrets mange andre tilbud.



Reference: Midlertidigt streetfoodmarked med stemningskabende belysning i de mørke timer



Reference: Bytorv der indtages til loppemarked



Reference: Midlertidigt streetfoodmarked

Designmanual

Strategi for den fremtidige udvikling

Belysning

For at skabe et tydeligt hierarki, der understøtter organiseringen af bymidten, anbefales det at områdets aktive zoner oplyses med stemningskabende belysning, der vil forlænge brugsmulighederne i de mørkere tider. Langs stier foreslås en mere diskret belysning, som er guidende og skaber en imødekomende atmosfære. Dertil kan der på udvalgte steder sættes lys på beplantningen, som styrker den landskabelige og naturnære profil.



Facadeforskønnelse

En måde at arbejde med facadeforskønnelse, er ved at begrønne facaderne. En begrønning af en facade kan skabe en varieret og oplevelsesrig facade med enkle midler. De grønne facader vil samtidig optage CO2 og reducere luftforurening og forbedre nærklimate, og på den måde bidrage til en bedre bymidte i fremtiden.



Beplantning

Borgerne og Midtbyrådet har gennem processen understreget at de ønsker en grønnere og vildere bymidte i Hjallerup. mere vilde og karakterfulde beplantning Derfor er det vigtigt at dette sikres og viderebringes i udviklingen af pladsen. Området deles ind i beplantningszoner, der følger programmeringen af området, som hver har deres eget udtryk og funktion. En vigtig spiller i udvælgelsen af beplantningen, har været at vælge hjemmehørende arter, der højner biodiversiteten i bymidten.



Skiltning og formidling

Skiltningen i Hjallerup skal styrke en samlet oplevelse af kulturen og den vilde bynatur, der gør Hjallerup Bymidte til noget særligt. Ved Dramhuspladsen foreslås en levende skiltning der med et farverigt og legende formsprog inspirerer, begejstrer og gør alting meget mere spændende. Skiltningen skal pirre nysgerrigheden, få smilene til at brede sig og ikke mindst få byen til at bruge og gå på opdagelse i rummene. Den øvrige skiltning i bymidten vil referere til byens kulturhistorie, bl.a. ved Gdekæret og Dramhuset, og inspirere til at gå på opdagelse i lokalområdet via de forskellige formidlede ruter.





Drift og realisering

Strøm, julebelysning osv.

Drift, realisering og økonomi

De næste skridt

De næste skridt

De fire indsatsområder bliver gennemført inden for fem år. Ambitionen er at rejse midler til at kunne gennemføre alle fire indsatser i én samlet etape. Hvis dette ikke muliggøres, etableres de forskellige indsatser i en prioriteret rækkefølge, der er fastlagt i et samspil mellem det lokale Midtbyråd og Brønderslev Kommune.

Intentionen med områdefornyelsen er at understøtte de gode takter i Hjallerup for, på den måde, at styrke det sam-lende, bynaturen og styrke rammerne for en attraktiv og levende bymidte.

For at projektet kan vokse fra papir til 1:1 lokaludvikling er det afgørende, at dialogen mellem kommunen, borgere, foreninger og virksomheder fortsættes, da projektet beror på lokal opbakning, forankring og et godt samarbejde.

Nærværende kalkulation skal betragtes som et vejledende prisniveau for hvad de enkelte elementer i projektforslaget koster. Skitseringerne og dermed også budgettet er selvfølgelig sket i tæt samarbejde med Brønderslev Kommune og Midtbyrådet.

Den almindelige drift af anlægget vil fremadrettet blive forestået af Brønderslev Kommune. Derudover vil frivillige foreninger og brugere i vid udstrækning også kunne bidrage til vedligehold og ejerskab af projektet.

| Økonomisk overslag | | | | | | |
|--|--------------|------------------------------|-------------------|------------|------------------|---|
| Hjallerup Sagsnr. 23043 | Dato Fase | 22.05.2024 Projektforslag | Udarb. Rev. | MSJ | Godkendt | xxx |
| EMNE | MÆNGDE | ENHED | ENHEDSPRIS DKR | SUM DKR | SUM TOTAL DKR | NOTE |
| 1. RYDNING | | | | | | |
| Rydning, grå | 2.340 | m2 | 140 | 327.600 | | |
| Rydning, grøn | 1.950 | m2 | 90 | 175.500 | | |
| Delsum | | | | | 503.100 | |
| 2. BUNDOPBYGNING | | | | | | |
| Bundopbygning, kørearealer | 465 | m2 | 230 | 106.950 | | |
| Bundopbygning, gangarealer | 1.875 | m2 | 150 | 281.250 | | |
| Bundopbygning, stier | 510 | m2 | 150 | 76.500 | | |
| Delsum | | | | | 464.700 | |
| 3. BELÆGNING | | | | | | |
| Tegl | 1.875 | m2 | 960 | 1.800.000 | | |
| Parkering, græsarmring | 288 | m2 | 350 | 100.800 | | |
| Asfalt, supplerende v. p-pladser | 0 | m2 | 350 | 0 | | Det vurderes, om der skal et nyt slidlag på parkeringspladsen |
| Stenmel, stier og pladser | 510 | m2 | 140 | 71.400 | | |
| Siddekanter, beton, 40 cm | 76 | lbm | 2000 | 152.000 | | |
| Delsum | | | | | 2.124.200 | |
| 4. VANDHÅNDTERING | | | | | | |
| Forsinkelsesbassin, Markeds Alléen | 75 | m2 | 0 | 0 | | Afventer priser og landinspektørømålin |
| Forsinkelsesbassin, Gadekæret | 160 | m2 | 0 | 0 | | |
| Vandledelelinje, Markeds Alléen | 67 | lbm | 0 | 0 | | |
| Vandledelelinje, Gadekæret | 55 | lbm | 0 | 0 | | |
| Delsum | | | | | 0 | |
| 5. BEPLANTNING | | | | | | |
| Råjordsarbejder og terrænregulering | sum | | | 200.000 | | Estimeret, jord leveres som bygherreleverance |
| Engræs, gårdrum | 770 | m2 | 145 | 111.650 | | Inkl. muld fra depot |
| Staudblanding | 300 | m2 | 450 | 135.000 | | Muldjordsarbejder er indeholdt |
| Vejtræer | 23 | stk. | 3500 | 80.500 | | Inkl. plantehul og 30 cm muld. |
| Karakter træer, grønne områder | 22 | stk. | 4000 | 88.000 | | Inkl. plantehul og 30 cm muld. |
| Reetablering af græsarealer | sum | | | 20.000 | | |
| Delsum | | | | | 635.150 | |
| 6. BELYSNING/EL | | | | | | |
| LED belysning langs vandrende | 122 | lbm | 500 | 61.000 | | |
| Pullertbelysning langs stier | 20 | stk. | 10000 | 200.000 | | |
| Eludtag Byens Torv | 2 | stk. | 20000 | 40.000 | | |
| Delsum | | | | | 301.000 | |
| 7. INVENTAR | | | | | | |
| Inventar, Markeds alléen | sum | | | 400.000 | | |
| Inventar, Dramhuspladsen | sum | | | 400.000 | | |
| Dramhuset | 32 | m2 | 15000 | 480.000 | | |
| Flytning af eksisterende legepladsinventar | sum | | | 40.000 | | Estimeret |
| Delsum | | | | | 1.320.000 | |
| 8. DRIFT | | | | | | |
| Drift af grønne arealer - 1 år | sum | | | | | Området forventes drevet af Brønderslev Kommune |
| Delsum | | | | | 0 | |
| TOTAL | | | | | | |
| SUM - økonomisk overslag eks. moms | | | | | 5.348.150 | |
| Rådgiverhonorar | sum | | | | 315.000 | |
| Byggepladsudgifter | 8 % | | | | 427.852 | |
| Uforudsete udgifter | 15 % | | | | 802.223 | |
| All risk forsikring | 2 ‰ | | | | | |
| Landinspektørømåling | sum | | | | 75.000 | |
| SUM - anlægsudgifter eks. moms | | | | | 6.968.225 | |
| Projekteringsudgifter | 10 % | | | | 696.822 | |
| Administration og byggeledelse | 5 % | | | | 348.411 | |
| SUM - inkl. Projekteringsudgifter og administration eks. moms | | | | | 8.013.458 | |

OBS
Priserne er baseret på erfaringspriser og indekseret med 1.16 jf. Molios prisdata
Der er ikke afsat midler til bortskaffelse af forurennet jord
Der er ikke afsat midler til arkæologiske undersøgelser

Fondskøreplan

De næste skridt

Status på fondsarbejdet

- Indsnævring af fondsliste efter indarbejdelse af kommentarer.
- Niels arbejder på en fondskøreplan i samarbejde med Labland og Brønderslev Kommune
- Fondskøreplanen landes inden sommerferien
- Ansøgninger opstartes efter sommerferien
- Projektbeskrivelse, værdiskabelse til byen, et greb, som andre kan lade sig inspirere af
- Nice to have/ need to have

DE NÆSTE SKRIDT OG SPØRGSMÅL?

| Februar 2024 | | Marts 2024 | | April 2024 | | Maj 2024 | | Juni 2024 | | Juli 2024 | | August 2024 | | September 2024 | |
|------------------------------|------------------|------------------------------|-----------------|-----------------------------|------------------------------|-----------------------------|-----------------------------|--------------------------|------|-----------|------------------------|-------------|--|----------------|----|
| T 1 | F 1 | M 1 2. påskedag | 14 | O 1 Første maj | L 1 | M 1 Intern granskning i BK | 27 | T 1 | S 1 | | | | | | |
| F 2 | L 2 | T 2 | | T 2 2. Projektgruppemøde | S 2 | T 2 Intern granskning i BK | | F 2 | M 2 | | | | | | 36 |
| L 3 | S 3 | O 3 | | F 3 | M 3 3. projektgruppemøde | 23 | O 3 Intern granskning i BK | L 3 | T 3 | | | | | | |
| S 4 | M 4 | 10 | T 4 | L 4 | T 4 | T 4 Intern granskning i BK | | S 4 | O 4 | | | | | | |
| M 5 | 6 | T 5 | F 5 | S 5 | O 5 Grundlovsdag | F 5 Intern granskning i BK | | M 5 | 32 | T 5 | Borgermøde /Formidling | | | | |
| T 6 | O 6 | L 6 | | M 6 | 19 | L 6 | | T 6 | F 6 | | | | | | |
| O 7 | T 7 | S 7 | | T 7 2. Møde med Midtbyrådet | F 7 | S 7 | | O 7 | L 7 | | | | | | |
| T 8 | F 8 | M 8 | 15 | O 8 | | L 8 | M 8 Intern granskning i BK | 28 | T 8 | S 8 | | | | | |
| F 9 | L 9 | T 9 | | T 9 Kristi himmelfartsdag | S 9 | T 9 Intern granskning i BK | | F 9 | M 9 | | | | | | 37 |
| L 10 | S 10 | O 10 | | F 10 | M 10 | 24 | O 10 Intern granskning i BK | L 10 | T 10 | | | | | | |
| S 11 | M 11 | 11 | T 11 | L 11 | T 11 | T 11 Intern granskning i BK | | S 11 | O 11 | | | | | | |
| M 12 Vinterferie | 7 | T 12 | F 12 | S 12 | O 12 3. Møde med Midtbyrådet | F 12 Intern granskning i BK | | M 12 | 33 | T 12 | | | | | |
| T 13 Vinterferie | O 13 | L 13 | | M 13 | 20 | L 13 | | T 13 | F 13 | | | | | | |
| O 14 Vinterferie | T 14 | S 14 | | T 14 | | F 14 | | S 14 | O 14 | | | | | | |
| T 15 Vinterferie | F 15 | M 15 | 16 | O 15 | | L 15 | M 15 Intern granskning i BK | 29 | T 15 | S 15 | | | | | |
| F 16 Vinterferie | L 16 | T 16 | | T 16 | | S 16 | T 16 Intern granskning i BK | | F 16 | M 16 | | | | | 38 |
| L 17 | S 17 | O 17 | | F 17 | M 17 | 25 | O 17 Intern granskning i BK | L 17 | T 17 | | | | | | |
| S 18 | M 18 | T 18 | | L 18 | T 18 | T 18 Intern granskning i BK | | S 18 | O 18 | | | | | | |
| M 19 Vinterferie Nordjylland | 8 | T 19 | F 19 | S 19 Pinsedag | O 19 | F 19 Intern granskning i BK | | M 19 Præsentation T og K | 34 | T 19 | | | | | |
| T 20 Vinterferie Nordjylland | O 20 | L 20 | | M 20 2. pinsedag | 21 | L 20 | | T 20 | F 20 | | | | | | |
| O 21 Vinterferie Nordjylland | T 21 | S 21 | | T 21 | | F 21 | | S 21 | O 21 | | | | | | |
| T 22 Vinterferie Nordjylland | F 22 | M 22 | 17 | O 22 DELAFLEVERING | L 22 | M 22 | 30 | T 22 | S 22 | | | | | | |
| F 23 Vinterferie Nordjylland | L 23 | T 23 | | T 23 Intern granskning i BK | S 23 | T 23 | | F 23 | M 23 | | | | | | 39 |
| L 24 | S 24 | O 24 | | F 24 Intern granskning i BK | M 24 | 26 | O 24 | L 24 | T 24 | | | | | | |
| S 25 | M 25 | 13 | T 25 Borgermøde | L 25 | T 25 | T 25 | | S 25 | O 25 | | | | | | |
| M 26 | 9 | T 26 1. Møde med Midtbyrådet | F 26 | S 26 | O 26 | F 26 | | M 26 | 35 | T 26 | | | | | |
| T 27 | O 27 | L 27 | | M 27 Intern granskning i BK | 22 | T 27 | | L 27 | F 27 | | | | | | |
| O 28 | T 28 Skærtorsdag | S 28 | | T 28 Intern granskning i BK | | F 28 AFLEVERING | | S 28 | O 28 | | | | | | |
| T 29 | F 29 Langfredag | M 29 | 18 | O 29 Intern granskning i BK | L 29 | M 29 | 31 | T 29 | S 29 | | | | | | |
| | L 30 | T 30 | | T 30 Intern granskning i BK | S 30 | T 30 | | F 30 | M 30 | | | | | | 40 |
| | S 31 Påskedag | | | F 31 Intern granskning i BK | | O 31 | | L 31 | | | | | | | |